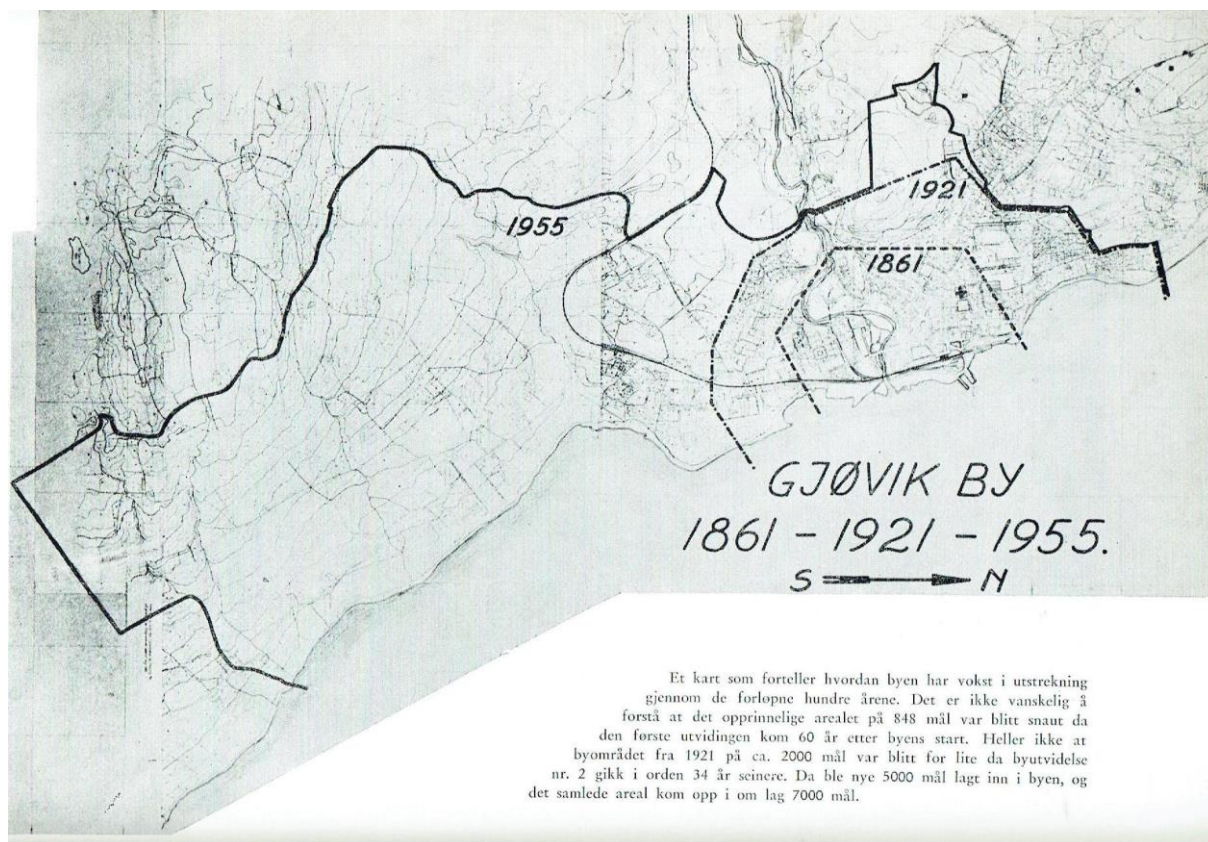


Byutvidelse i 1955

Etter byutvidelsen i 1921 gikk det bare 24 år før Vardal i 1945 ble anmodet av formannskapet i Gjøvik til en dialog om ny byutvidelse. Befolkningsøkningen i Gjøvik var vesentlig mindre enn i Vardal, og byens politiske ledelse argumenterte med at arealbegrensningen hemmet byens utvikling. Det var et faktum at befolkningen i Hunn sogn, de bynære områdene av Vardal, var større enn i byen Gjøvik. Og forskjellen økte ved at tomteressursene i Gjøvik var svært begrenset mens Vardal hadde mye å ta av.

For Gjøvik var det om å gjøre å få en naturlig byutvikling ved å flytte grensene fra 1921 videre utover. For Vardal var det om å gjøre å begrense skadevirkningene. Et kritisk punkt var området ved Mustad. I 1921 ble den nye grensen lagt slik at fabrikkområdet akkurat havnet i Vardal. På samme måte ble det i 1955 overordnet viktig for Vardal å sørge for at denne juvelen av en bedrift ikke havnet i Gjøvik.

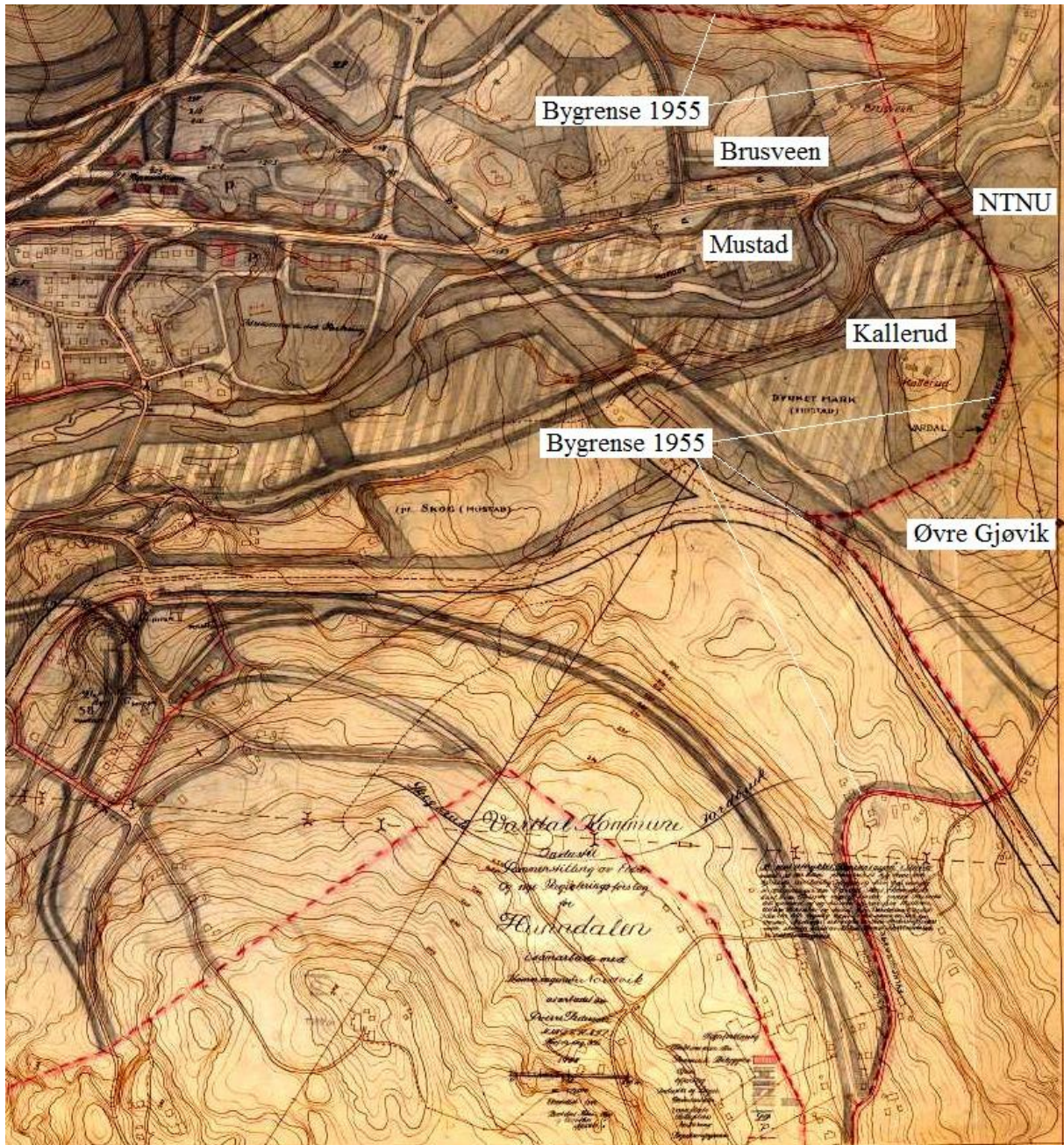


Kart som viser grensene for Gjøvik 1861, 1921 og 1955

Var byutvidelsen nødvendig?

Det ble stilt spørsmål om en slik utvidelse var nødvendig. I et avisinnlegg i 1946 spør en leser: Når er byutvidelse nødvendig? Dette er undertegnet med ON og kan være Vardals kommuneingeniør, Ola Nordvik. Han kommer inn på drivkreftene

bak ønsket om grenseendringer: «Hvor det bak kravet om byutvidelse ligger storhetsdrømmer, ønske om mer makt og innflytelse eller den falske tro at byen alltid kan bringe større lykke til dem som bor utenfor grensen, bare den får ta dem i sin varetekt, bør ingen utvidelse foretas».



Allerede i 1939 startet Vardal et arbeid med reguleringsplan for Hunndalen og Kallerud. Den endelige godkjenningen av denne forelå i 1961, samtidig som felleskomiteen for kommunesammenslåing nedla forbud mot planer og prosjekter internt i hver av de gamle kommunene.

Ordfører Andreas Norland i Vardal uttalte seg i 1951 om planene om grenseutvidelse. Han mente da at å legge folkerike områder under Gjøvik ville blodtappe Vardal for innbyggere og gode tomtearealer. Ordføreren mente at en full sammenslåing ville være å foretrekke. Det kan synes som at Vardal var klare til å diskutere sammenslåing, men dette passet nok ikke Gjøvik og den mektige

ordfører Ødegaard. Ved en umiddelbar sammenslåing kunne det tenkes at Vardal ville bli for sterke i kommunestyret. Da passet det bedre å svekke herredskommunen gjennom denne utvidelsen for så å stå sterkere når tiden var inne for full sammenslåing.

Vardal hadde kniven på strupen

Vardølene må ha fått det for seg at de hadde kniven på strupen når det gjaldt å bestå som egen kommune. Gjøvik ønsket i forbindelse med utvidelsen som kom i 1955, å ekspandere vestover for å få med det folkerike Hunndalen med sine store bedrifter. Vardal ville ikke gå med på dette og utvidelsen for Gjøvik kom i stedet sørover langs Mjøsa. Vardal holdt altså igjen Hunndalen og alt areal til og med



Bønder i Vardal som skal innlemmes i byen

Grenseutvidelsen i 1955 omfattet alt areal fram til grensa mot Østre Toten. Det var klart at vesentlige arealer ville bli tatt til utbygging. Samshols spurte fire av gardbrukerne som ble berørt om hvordan de stilte seg til dette. Asbjørn Sundheim på Aannerud og Even Gihle på Vårnes mente at de lå så lang unna byen at de aldri ville bli berørt. Johan Gjøvik (til høyre på bildet) på Øvre Gjøvik var alt i gang med å parsellere ut sine jorder og var innforstått med at tiden som bonde i Gjøvik var over. Det var verre med Jens Markestad (til venstre på bildet) på Rambekk. Han forsto at den veldrevne garden ville bli nedbygd og var slett ikke fornøyd med situasjonen.

Kallerud mot øst. Byens ekspansjon må ha vært en kraftig vekker for Vardal kommune. I 1850-årene hadde de intenst ønsket seg en kjøpstad i kommunen, noe de fikk med etablering av Gjøvik i 1861.

Tanken må ha vært at Vardal kunne fortsette som en landkommune som ikke måtte tilpasse seg utviklingstrender som etter hvert gjorde seg sterkt gjeldende. De kommunale virksomhetene ble holdt på et minimumsnivå, og administrasjonen var så enkel som mulig. Ettersom en måtte gi etter for tidens krav, ble de aller fleste kommunale funksjoner lokalisert til Gjøvik, altså i nabokommunen. Hvis det hadde vært langsiktige ideer om å bygge opp en sterk kommune, måtte dette være det samme som å rygge inn i framtiden. Men egget var lagt i reiret, og når det i sin tid ble klekket, skulle det vise seg at gjøkungen tok helt over.

Gjøvik kommune vokser til over det dobbelte

BYUTVIDElsen BYR PÅ STORE ARBEIDSOPPGAVER FOR REGULERINGSVESENET

De nye bydeler av Gjøvik blir vakre og moderne!

Den som vil se inn i framtidens Gjøvik kan ta seg en tur ut på Tongjordet til grensesteinen ved gartner Granvins villa. Derfra kan man skue ut over hundrevis av mål åker og eng som om ikke mange år

vil være by. Og sørover, nesten så langt øyet ser ligger skog og marker som også blir innlemmet i byen antakelig fra 1. juli 1955. Hele området som Gjøvik her overtar er på ikke mindre enn 5040 dekar, og hvor mye dette er forstår en best når en hører at kommunen i dag

omfatter i alt 2016 dekar. Nesten 2½ gang så stor blir byen, og hvilke muligheter og oppgaver dette innebærer vet best Gjøviks byingeniør, T. Tunold-Hanssen. — A planlegge de nye bydelene byr selvsagt på mange interessante

(Forts. side 8).



Bildet er tatt fra den gamle grensesteinen mellom Gjøvik og Vardal, som står i utkanten av jordet til Johan Gjøvik. Om ti år, tipper byingeniør Thunold Hanssen, vil det på dette felt se slik ut som på bildet nedenfor, tatt på Tongjordet i går.



Dette bilde er tatt omtrent på samme sted som bildet av Gjøvikjordet, men østover mot Mjøsa. Gatene går i svak bue øst-vest her, og det er meningen å fortsette buene videre mot vest, over i den nye bydelen på Gjøvikjordet.

Vardal la alle sine etater og funksjoner i Gjøvik

Når administrasjonen i Vardal kom så langt at det måtte til kommunale kontorer. ble disse lagt til Gjøvik. Landbruksbedrifter som mølle, brenneri og slakteri hadde lenge holdt til i byen. Meieriet som hadde holdt til ved Vardal kirke, ble nedlagt, og bøndene satset i stedet på Gjøvik Meieri på Vikodden. For skolegang ut over folkeskole hadde ungdom fra Vardal lenge vært henvist til Gjøvik med yrkesskole, handelsskole, realskole og gymnas. Fra 1957 kunne elevene gå på den flotte Gjøvik og Vardal interkommunale høyere allmennskole, beliggende i Gjøvik. Dette var altså ett fellestiltak, og etter hvert ble det også samarbeidet om vannforsyning.

Det bor flere mennesker i Hunn sokn enn i Gjøvik

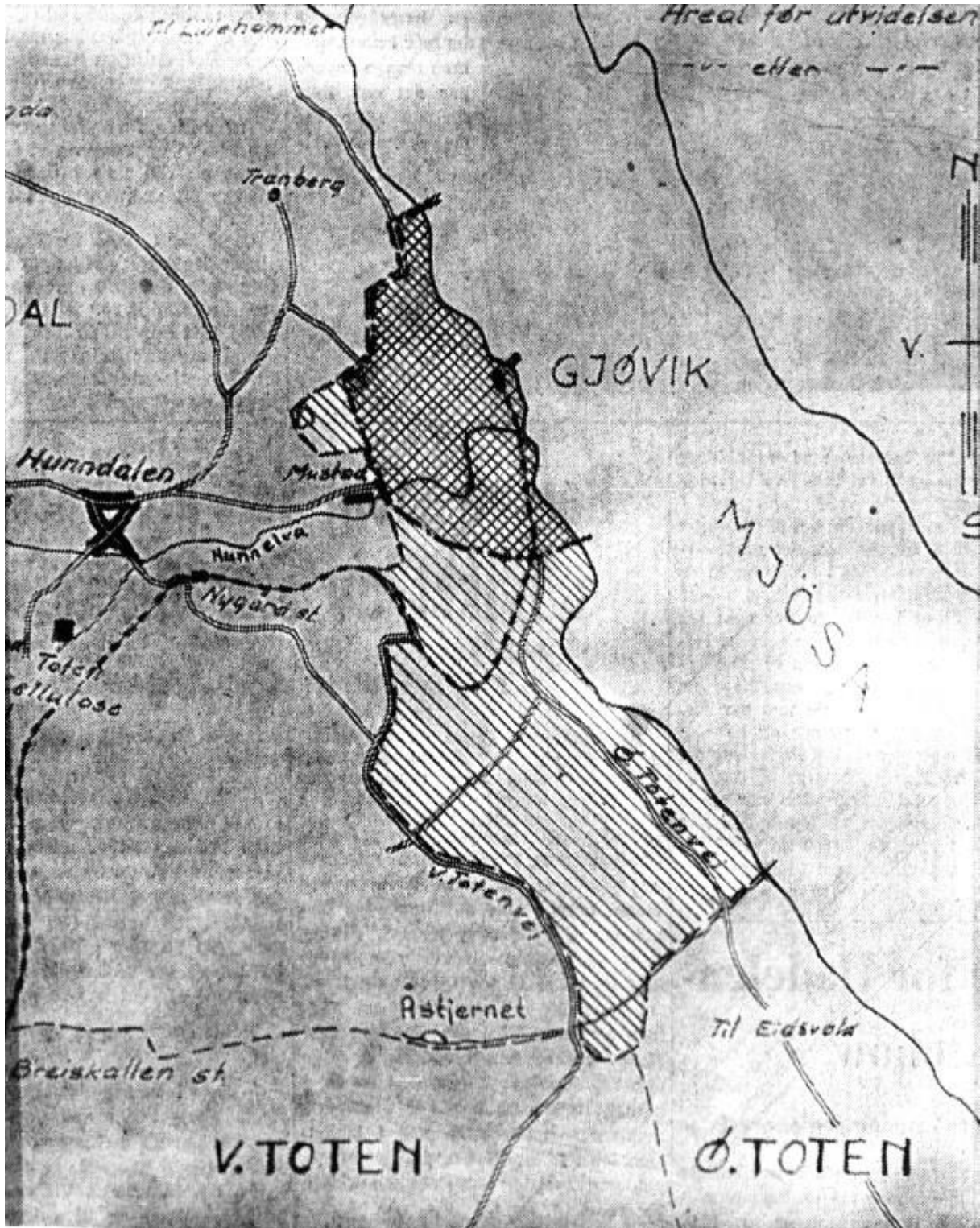
Folketallet i byen står stille, mens det vokser raskt i Hunn

Det er neppe noen dissens mellom Gjøvik og Vardal om at byen har et rimelig krav på å få utvidet sine grenser, men det har som kjent vært delte meninger om hvor omfattende byutvidelsen bør bli og hvordan den best skal gjennomføres. Etter hvert har oppmerksomheten konsentrert seg om et bestemt alternativ, og det skulle ligge vel til rette for en ordning når kommuneinndelingskomiteens formann, fylkesmann Schei, 24. januar møter representanter for de to kommuner til forhandlinger.

At Gjøvik har for snevre grenser blir mer tydelig for hvert år, og det viser seg da også at det ikke lenger er noen stigning i folketallet. Samtidig er økningen meget sterk i Hunn sokn som

ligger omkring byen. Mens Gjøvik 3. desember 1946 hadde en hjemmehørende folkemengde på 5723, var det tilsvarende tall 1. desember 1950 6080. I disse år var det ennå ledige tomter og stor byggevirksomhet særlig på Tongjordet. Senere har folketallet stått stille, idet det 1/1 1953 ved den kommunale folketelling viste seg å være 6081. I Hunn sokn bodde det i 1946 5173 mennesker, og antallet var ved folketellingen i 1950 steget til 6052. Senere foreligger ingen sikre oppgaver, men det er ikke tvil om at Hunns folketall forlengst har passert Gjøviks. En medvirkende årsak er at mange gjøvikensere på grunn av tomtemangel innen byens grenser har bygd seg hus i Hunn sokn.

Meldinger som denne i Samhold 18. desember 1953 må ha virket som en rød klut på den politiske ledelsen i Gjøvik. Bygdekommunen var i realiteten en storebror og hadde plass nok til å utvikle seg videre. Vardal hadde de tunge industribedriftene i Hunndalen med mange arbeidsplasser og ikke å forglemme O. Mustad & Søn som lå rett utenfor bygrensen. Det var ikke stor betenkelighet i Vardal i 1955 om full sammenslåing med Gjøvik, men strategen Ødegaard så at vardølene kunne bli for mektige i de politiske organer. Det var bedre for Gjøvik i første omgang å sikre seg folkerike områder slik at man sto sterkere når tanken om sammenslåing senere kom opp.



Byutvidelsen 1955. Byingeniør Tunhold Hansen tegnet dette Oppland Arbeiderblad.

I 1955 ble grensene sør for Hunnselva lagt slik at raden med boliger langs Kallerudbakken som tidligere lå i Vardal, nå havnet i Gjøvik. Skillet fulgte nå gardsgrensen som Kallerud hadde mot Nedre Gjøvik og Øvre Gjøvik fram til jernbanen. Deretter utgjorde Vestre Totenveg stort sett grensen. Thomasdalen, som hørte Øvre Gjøvik til, ble ikke innlemmet. Gardene Øvre Gjøvik, Kirkeby, Rambekk, Fruset, Vårnes og Helgerud kom innenfor bygrensen, og Gjøvik ble

Byutvidelse 1955

med ett en landbrukskommune. Ved etablering av kjøpstaden i 1861 hadde byen fått et areal på 848 da. I 1921 var dette økt til 2000 da og i 1955 til 7000 da.

Kilder:

Reidar Mollgaard: Gjøvik 100 år
Norske aviser